

Læggevejledning · Leggeveiledning · Verlegeanleitung

DK LÆGGEVEJLEDNING

VIGTIGT: Brædderne skal kontrolleres i dagslys inden montering. Brædder med synlige fejl, herunder glans-, dimensions-, farve-, højdeforskel m.m. skal frasorteres. Der kan ikke reklameres over defekte brædder, der er monteret.

Bryd ikke emballagen før gulvet skal lægges. Opbevar gulvet ved 20 °C og en normal relativ luftfugtighed (RF) på 35-65 % i min. 2 døgn inden lægning. I nybyggeri må emballeret gulv ikke opbevares direkte på nye støbte gulve. Læg pakkerne på strøer. Læs hele anvisningen inden lægning.

Brædderne sammenføjes uden brug af lim. Ved monteringen skal der løbende anvendes brædder fra flere pakker for at sikre et harmonisk farve- og nuancespil.

1. Først udlægges gulvunderlag. Husk at anvende fugtspærre hvor der er mulighed for fugtpåvirkning.

2. Begynd gulvlægningen i rummets venstre hjørne med fersiden ind mod væggen. Hold min. 10 mm afstand til vægge, installationer m.m.

3. Læg næste bræt i vinkel mod det første, og tryk derefter brættet ned på gulvet. Læg hele første række på denne måde (billede 3) - med undtagelse af...

4. ...sidste bræt i første række - dette bræt skæres til og lægges med den nødvendige afstand til væggen (min. 10 mm).

5. Begynd 2. række med den rest der er blevet tilovers fra første række (billede 4). Vær opmærksom på at endestødene forskydes min. 300 mm.

6. Tryk gulvbrættet i en vinkel mod den forrige række, (billede 5).

7. Placer en kile på ca. 15° under brættet. (billede 6).

8. Næste bræt samles over endestødet, og lægges forsigtigt ned (billede 7).

9. Anvend forsigtigt slagklods til at banke brættet på plads (billede 8).

10. Træk kilen ud, og bank brædderne ordentligt på plads (billede 9).

11. Når tre rækker er lagt, kan afstanden til væggene justeres på plads (billede 10 og 11).

12. Sidste række, der ikke må være mindre end 50 mm bred, skæres til. Brædderne samles over endestødene, og lægges som en hel række (billede 12-15), medmindre...

13. ...det er tale om en meget lang række. Her kan det være en fordel at lægge de enkelte brædder separat. For at dette kan gøres skal ca. 2/3 af låsekanten bortskares. Derefter lægges brættet, og der påføres lim på låsekanten. Næste bræt bankes på plads vha. slagklods. Sidste bræt bankes på plads vha. et trækjern (billede 16-20).

Gulvvarme: Alle svømmende gulve, der er behandlet fra fabrikk, kan anvendes til gulvvarme, bortset fra Bøg og Ahorn

NO LEGGEVEILEDNING

VIKTIG: Parkettbordene skal kontrolleres i dagslys før monteringen/leggingen. Bord med synlige feil, herunder glans-, dimensjons-, farge- eller høydeforskjell m.m. skal utsorteres. Det kan ikke fremmes reklamasjonskrav over defekte bord, som er montert/lagt.

Bryt ikke emballasjen før parketten skal legges. Oppbevar parketten ved 20 °C og en normal relativ luftfuktighet (RF) på 35-65 % i min. 2 døgn før den skal legges. I nybygg må emballert parkett ikke plasseres direkte på nystøpte gulv. Legg pakkene på strøer. Les hele veiledningen før leggingen.

Bordene legges sammen uten bruk av lim. Det skal under monteringen løpende anvendes bord fra flere pakker for å sikre et harmonisk nyansespil.

1. Start med å legge ut gulvunderlag. Husk å anvende fuktspærre de steder hvor det kan forekomme fukt påvirkning.

2. Begynn gulvleggingen i rommets venstre hjørne, og legg bordet med fjærsiden inn mot veggen. Hold min. 10 mm avstand til veggen.

3. Legg neste bord i en vinkel mot det første, og trykk deretter bordet ned på gulvet (bilde 3). Legg hele første rekken på denne måten bortsett fra...

4. ...siste bord i første rekke - Dette bordet skal skjæres til og legges med den nødvendige avstand til veggen (min. 10 mm).

5. Begynn neste rekke med den biten som ble tilovers fra første rekke (bilde 4). Vær oppmerksom på at bordene alltid skal legges i forban, min. 300 mm.

6. Trykk bordet i en vinkel mot den forrige rekke (bilde 5).

7. Plasser en kile på ca. 15° under bordet (bilde 6).

8. Legg neste bord sammen i kortenden (bilde 7).

9. Anvend forsiktig en slagkloss til å banke bordet på plass (bilde 8).

10. Dra ut kilene, og slå bordene helt på plass med en slagkloss (bilde 9).

11. Når tre rekker er lagt, kan avstanden til veggene justeres (bilde 10 og 11).

12. Siste rekke som ikke må være mindre end 50 mm bred, skjæres til. Bordene sammenføres på kortendene og legges som en hel rekke (bilde 12-15) med mindre...

13. ...det er en lang rekke. Da er det bedre å legge bordene separat. For å kunne gjøre dette, skal ca. 2/3 af låsekanten skjæres bort. Deretter legges bordet og lim påføres låsekanten. Neste bord slås på plass med en slagkloss. Siste bord legges på plass med hjelp av et trekkjern (bilde 16-20).

Gulvvarme: Alle flytende gulve, foruten Bøk og Lønn, som har fått en overflate fra fabrikk, kan brukes på gulvvarme.

DE VERLEGEANLEITUNG

WICHTIG: Die Dielen sind vor der Verlegung bei Tageslicht auf Fehler zu kontrollieren. Dielen mit sichtbaren Fehlern, wie etwa Glanz-, Abmessungs-, Farb-, und Höhenabweichungen usw., sind auszusortieren. Bereits verlegte fehlerhafte Dielen können nicht reklamiert werden.

Öffnen Sie die Verpackung erst unmittelbar vor dem Verlegen des Bodens. Lagern Sie den Boden vor dem Verlegen mindestens 48 Stunden bei 20 °C und normaler relativer Luftfeuchtigkeit (RF) von ca. 35-65 %. In Neubauten darf das verpackte Parkett nicht direkt auf frischem Estrich gelagert werden. Legen Sie es stattdessen auf Lagerhölzer. Lesen Sie vor dem Verlegen die Verlegeanleitung vollständig durch.

Um ein harmonisches Nuancenspiel zu gewährleisten, sollten bei der Verlegung Dielen aus mehreren Paketen verwendet werden.

1. Zuerst die Unterlage auslegen. Auf Estrichen muss die Unterlage auch Feuchtigkeitssperre bilden.

2. Beginnen Sie mit der Verlegung in der linken Ecke des Raumes, wobei die Federseite zur Wand gerichtet ist. Zu Wänden und Installationen muss ein Mindestabstand von min. 10 mm gehalten werden.

3. Legen Sie die nächste Diele im schrägen Winkel gegen die erste, und drücken Sie dann die Diele nach unten. Verlegen Sie die erste Reihe auf diese Weise (Abb. 3) mit Ausnahme der letzten Diele.

4. Die letzte Diele muss zugeschnitten und mit dem notwendigen Abstand zur Wand (min. 10 mm) verlegt werden.

5. Beginnen Sie die zweite Reihe mit dem von der ersten Reihe verbliebenen Reststück (Abb. 4). Der stirnseitige Versatz muss mindestens 300 mm betragen.

6. Drücken Sie die Diele im schrägen Winkel gegen die vorherige Reihe (Abb. 5).

7. Legen Sie einen Keil, ca. 15°, unter der Diele (Abb. 6).

8. Die nächste Diele in der Reihe wird stirnseitig angeklickt und vorsichtig nach unten gedrückt (Abb. 7).

9. Anschließend werden die Dielen vorsichtig mit Hammer und Schlagklotz zusammengetrieben (Abb. 8).

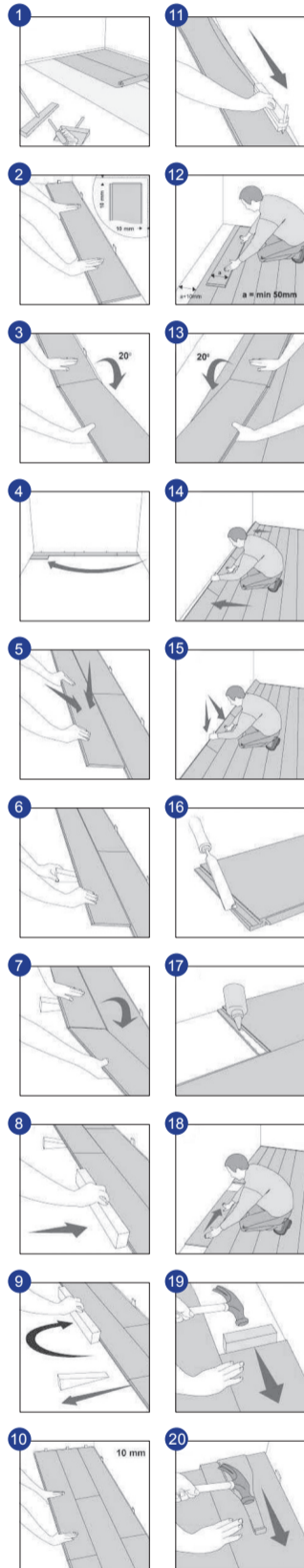
10. Entfernen Sie den Keil und schlagen Sie die Dielen völlig zusammen (Abb. 9).

11. Passen Sie den Abstand der Parkettdielen zur Wand an, nachdem die ersten drei Reihen verlegt worden sind (Abb. 10 und 11).

12. Schneiden Sie die letzte Dielenreihe zu. Die Breite dieser Reihe darf jedoch nicht 50 mm unterschreiten. Alle Dielen der letzten Reihe werden stirnseitig zusammengeklickt, und danach wird die volle Reihe montiert (Abb. 12-15) - es sei denn dass die Reihe dafür zu lang ist...

13. ...dann ist es einfacher, die Dielen einzeln zu montieren. Es ist dann notwendig ca. 2/3 des Profiltails abzuschneiden. Verlegen Sie die Diele und tragen Sie Leim auf die Profilkante. Die nächste Diele wird mit Hilfe von Hammer und Schlagklotz mit der vorherigen Diele zusammengefügt. Die letzte Diele der Reihe wird mit Hilfe von dem Zugeisen montiert (Abb. 16-20).

Fußbodenheizung: Mit Ausnahme von Buche und Ahorn können alle schwimmend verlegten Böden, die werkseitig vorbehandelt sind, auf Fußbodenheizung verlegt werden.



Manufactured in EU for
Molnd Byggevarer A/S
Strandvejen 16, DK - 7800 Skive

EN 14342:2005+A1:2008

Multi-layer parquet elements for installed use as a floor.
Installed as floating parquet or glued to the subfloor

Density and thickness	500/13,1	
Reaction on fire	D _s -s1	
Emission of formaldehyde	Class E1	
Content of pentachlorophenol	PCP free	
Slipperiness	Semi-matt lacquer Matt lacquer Oil	USRV 58 USRV 46 USRV 70
Thermal conductivity	0,11 W/mK	
Biological durability	Class 1	

DK HUSKESEDDEL

Ved levering:

- Kontroller, om der er transportskader, og om de leverede varer stemmer overens med de varer, som står på fragtbrev/følgeseddel.
- Transportskader anmeldes til fragtmanden omgående.

Udpakning af brædderne:

- Tjek brædderne før lægning.
- Brædder med synlige fejl, som ligger uden for gældende tolerancer, herunder højde-, glans-, dimensions-, farveforskelle m.m. skal frasorteres og vil blive byttet uden beregning. Enkelte brædder med acceptable småfejl kan bruges på steder, hvor de ikke er synlige, evt. anvendes ved tilskæringer.
- Kortere længder i pakkerne kan forekomme (op til 12,5 % af brædderne).
- Der kan ikke reklameres over defekte brædder, der er monteret.
- Specielt ved plankegulve: Vær opmærksom på, at der kan forekomme svindrevner, vindridser samt revner ved og i knaster.

Fugtforhold/fugtspærre:

- Byggefugt skal være under kontrol, dvs. konstant mellem 35-65% relativ fugtighed alt efter årstid, inden gulvet monteres.
- Bygningen skal være lukket. Alt arbejde med vandholdige materialer som puds, maling m.m. skal være afsluttet og materialerne skal være tørre.
- Varmeanlægget skal være i drift ca. 20 °C i rummet.
- Rummet skal have været opvarmet og ventileret i mindst 4 uger før monteringen.
- Fugtindhold i beton, afretningslag m.m. skal være i ligevægt med den for årstiden normale relative luftfugtighed, dvs. restporefugtindhold i beton max. 65 %.
- Hvis der anvendes en PE-folie (mindst 0,20 mm), kan gulvet lægges på beton med restporefugtindhold på max. 85 %, dog under forudsætning af at den relative luftfugtighed i rummet ikke overstiger 65 %.

På gammelt trægulv:

- Det eksisterende gulv skal være fast og plant (± 2 mm på et 2 m retholt eller ± 0,6 mm på et 0,25 m retholt). Det må ikke "gynge" eller kunne give efter.
- Gamle tæpper o.l. skal fjernes.
- Løse gulvbrædder sømmes eller skrues fast.
- Ved store åbninger mellem brædderne på det gamle gulv, kan det være en fordel at lægge det nye gulv på tværs af det gamle.
- Er gulvet ujævnt, skal det rettes op, evt. med spartelmasse, eller gulvet høvles plant. Der kan evt. monteres 19 mm gulvspånplader med not og fer.
- Husk - ingen fugtspærre på gamle trægulve eller andet organisk materiale.
- Som trindæmpende underlag anvendes filt.

På beton og klinker:

- Undergulvet skal være helt plant (± 2 mm på et 2 m retholt eller ± 0,6 mm på et 0,25 m retholt), brug evt. spartelmasse til opretning.
- Gamle tæpper o.l. skal fjernes.
- Der udlægges altid en fugtspærre (min. 0,20 mm PE-folie) med min. 15-20 cm overlæg, som tapes og føres 10-15 cm op ad væggen.

Husk ved svømmende gulve:

- Undergulvet skal være helt plant. Brug evt. spartelmasse.
- Gulvet skal kunne bevæge sig frit og må ikke fastgøres til underlaget.
- Der skal være min.10 mm luft til tilstødende bygningsdele, installationer m.m.
- Gulvet må ikke lægges under faste skabe, brændeovn, skillevægge, køkkenskabe m.m.
- Gulvet brydes i døråbningen, evt. med dilatationsskinne eller fuge.
- Større gulvflader skal deles med dilatationsskinne eller fuge (max 8 x 12 m. 12 m på langs af brædderne).
- Fodlister, fejelister og sandlister skal fastgøres i væggen.
- Dørstop o. lign. der monteres på gulvet må ikke fastlåse gulvet.
- Der må ikke anvendes foam underlag der er tykkere end 2 mm.

Behandling/vedligeholdelse/rengøring:

- Efter lægningen bør gulvet afdækkes, specielt hvor der forekommer byggetrafik. Som afdækningsmateriale anbefales svær gulvpap 500 g/m². Afdækningsmaterialet skal være diffusionsåbent og må ikke misfarve overfladen på gulvet. OBS: Afdækningsmaterialet må ikke klæbes til gulvet med tape.
- Sørg altid for, at slutbrugeren informeres om vores vedligeholdelsesvejledning. Manglende vedligeholdelse kan skade gulvet.
- Ved olierede gulve anbefales inden ibrugtagning en ekstra oliering i rum, der er særligt belastede (køkkener, kontor- og forretningslokaler m.m.).
- For at skåne trægulvene anbefales det at anvende filt under stole og bordben. Samtidig anbefaler vi, at der lægges akrylplader under kontorstole og måtter ved indgangspartier for at beskytte mod fugt og snavs. Kontorstole bør udstyres med specielle hjul til "kørsel" på trægulve.

I øvrigt henvises til By og Byg's anvisninger samt Træinformations og GSO's vejledninger på disse områder.

Generelle anvisninger:

Trægulve kan fremstå med uens glans og farve, specielt hvis de besigtiges i direkte modlys. Glans- og farveforskelle, der kun er synlige i modlys, er ikke reklamationsberettigede.

Bemærk, at der er stor forskel på træsorternes egenskaber, og at træ altid vil arbejde i takt med luftfugtigheden. Hygroskopiciteten er en af træets naturlige egenskaber. Det betyder, at træ tilpasser sit fugtindhold til omgivelserne. Man siger at træet "arbejder" (udvider sig og svinder ind). Ved en luftfugtighed på over 65 % (i sommermånederne) eller under 35 % (i fyringssæsonen) kan bræddernes dimension derfor ændre sig synligt (udbulning/krumning om sommeren, svindfuger i fyringssæsonen).

Såvel mennesker som trægulve befinder sig bedst i et sundt indeklima med en relativ luftfugtighed på ca. 50 % (min. 35 % og max 65 % i ganske korte perioder) og en rumtemperatur på ca. 20°C. Falder luftfugtigheden i fyringssæsonen, anbefaler vi at anvende en elektrisk luftbefugter (fordamper) for at undgå en ekstrem udtørring af trægulvet. Luftbefugtere skal anvendes fra starten af fyringssæsonen. Anskaf eventuelt et hygrometer.

NO HUSKESEDDEL

Ved levering:

- Kontroller, om det er transportskader, og om de leverte varer stemmer overens med de varer, som står på følgesedlen/fraktbrevet.
- Transportskader meldes til transportøren omgående.

Utpakning av parkettbordene:

- Undersøk bordene før legging.
- Bord med synlige feil, så som høyde-, glans-, dimensjons-, fargeforskjell m.m. skal frasorteres og vil bli byttet uten kostnad. Enkelte bord med akseptable småfeil må brukes på steder hvor de ikke er synlige, evt. anvendes ved tilskjæringer.
- Kortere lengder i pakkene kan forekomme, opp til 12,5 % af bordene.
- Det kan ikke reklameres over defekte bord, som er montert.
- Spesielt ved plankegulv: Vær oppmerksom på at det kan forekomme overflate sprekker-/riper, små revner på tvers og revner ved og i kvist.

Fuktforhold/fuktsperre:

- Byggefukt skal være under kontroll, dvs. alltid mellom 35-65% relativ fuktighet alt etter årstid, før gulvet monteres.
- Bygget skal være lukket. Alt arbeide med vannholdige materialer som puss, maling m.m. skal være avsluttet og materialene skal være tørre.
- Varmeanlegget skal være i drift. Det skal være ca. 20 °C i rommet.
- Rommet skal ha vært oppvarmet og ventileret i minst 4 uker før monteringen.
- Fukttinnhold i betong, avretningslag m.m. skal være i likevegt med den normale relative fuktighet for årstiden dvs. restporefuktinnhold i betong max. 65 %.
- Hvis det anvendes en PE-Folie (minst 0,20 mm), kan gulvet legges på betong med restporefuktindhold på max. 85 %, forutsatt at den relative luftfuktighet i rommet ikke overstiger 65 %.

På gammelt tregulv:

- Det eksisterende gulv skal være fast og plant (± 2 mm på et 2 m retholt eller ± 0,6 mm på et 0,25 m retholt). Det må ikke "gynge" eller kunne gi etter.
- Gamle tepper o.l. skal fjernes.
- Løse gulvbord spikres eller skrues fast.
- Er der stor avstand mellom bordene på det gamle gulvet, kan det være en fordel å legge det nye gulvet på tvers av det gamle.
- Er gulvet ujevnt, skal det rettes opp, evt. med sparkelmasse, eller gulvet høvles plant. Det kan evt. monteres19 mm gulvspanplater med not og fjær.
- Husk: Ingen fuktsperre på gamle tregulv eller annet organisk materiale.

På betong og klinker:

- Undergulvet skal være helt plant (± 2 mm på et 2 m retholt eller ± 0,6 mm på et 0,25 m retholt), bruk evt. sparkelmasse til oppretning.
- Gamle tepper o.l. skal fjernes.
- Det legges alltid ut en fuktsperre (min. 0,20 mm PE-folie) med skjøter som går minst 15-20 cm over hverandre, og som limes med byggtape og føres 10-15 cm opp på veggen.

Husk ved flytende gulv:

- Undergulvet skal være helt plant (± 2 mm på et 2 m retholt eller ± 0,6 mm på et 0,25 m retholt). Anvend evt. sparkel.
- Gulvet skal kunne bevege sig fritt og må ikke gjøres fast til underlaget.
- Det skal være min. 10 mm luft til tilstøtende bygningsdeler, installasjoner m.m.
- Gulvet må ikke legges under faste skap, ovner, skillevegger, kjøkkenskap m.m.
- Gulvet brytes i døråpninger, evt. med bevegelsesskinne eller fuge.
- Større gulvflater skal deles med bevegelsesskinne eller fuge. (max 8x12 m. 12 m målt på langs af brettene).
- Alt listverk skal festes i veggen.
- Dørstopper o.lign. som blir montert på gulvet må ikke fastlåse gulvet.
- Foam underlag som er over 2 mm tykke skal ikke anvendes.

Behandling/vedlikehold/rengjøring:

- Etter montering bør gulvet dekkes, spesielt der det forekommer byggetrafikk. Som avdekningsmateriale anbefales kraftig gulvpapp 500 g/m². Avdekningsmaterialet skal være diffusionsåpent og må ikke misfarve gulvets overflate.
- Avdekningsmaterialet må ikke limes til gulvet med tape.
- Sørg alltid for, at vedlikeholde gulvet med profesjonelle produkter egnet til tregulve. Manglende vedlikeholdelse vil ødelegge gulvet.
- Ved oljet parkett anbefales før de blir brukt, en ekstra oljebehandling i rom som er særlig belastet (kjøkken, kontor- og forretningslokaler m.m.)
- For at skåne tregulvene anbefales å anvende filt under stoler og bordben. Samtidig anbefaler vi, at det legges akrylplater under kontorstoler og matter ved inngangspartier for å beskytte mot fukt og skitt. Kontorstoler bør utstyres med spesielle hjul som egner seg for tregulv.

Generelle anvisninger:

Parkettgulv kan framstå med ulik glans og farge, spesielt hvis det sees i direkte motlys. Glans- og fargeforskjeller, som kun er synlige i motlys, er ikke reklamasjonsberettiget.

Bemerk, at det er stor forskjell på tresortenes egenskaper, og at tre alltid vil arbeide i takt med luftfuktigheten. Hygroskopiciteten er en av treets naturlige egenskaper. Det betyr at tre tilpasser fuktinnholdet sitt til omgivelsene. Denne prosess betegnes som at „treet arbeider“ (utvider seg og skrumper inn). Ved en luftfuktighet på over 65 % (i sommermånederne) eller under 35 % (i fyringssesongen) kan parkettelementenes dimensjon derfor endre seg synlig (utbulning/krumming om sommeren, overflate sprekker-/riper i fyringssesongen).

Tregulvets vedlikehold og menneskets velbefinnende krever et sunt inn klima med en relativ luftfuktighet på ca. 50 % (min. 35 % og max. 65 % i ganske korte perioder) og en romtemperatur på ca. 20°C. Faller luftfuktigheten i fyringssesongen, anbefaler vi å bruke en elektrisk luftfukter (fordamper) for å unngå en ekstrem uttørring av tregulvet. Luftfuktere anvendes fra fyringssesongens begynnelse. Anskaff eventuelt et hygrometer.

DE MERKBLATT

Bei Lieferung:

- Kontrollieren Sie die Lieferung auf Transportschäden und überprüfen Sie, ob die gelieferte Ware mit dem Frachtbrief/Lieferschein übereinstimmt.
- Transportschäden sind dem Spediteur sofort zu melden.

Auspacken der Dielen:

- Prüfen Sie vor dem Verlegen die Dielen.
- Dielen mit sichtbaren Fehlern außer den geltenden Toleranzen, wie Höhen-, Glanz-, Abmessungs- und Farbabweichungen sind auszusortieren und werden kostenlos ersetzt. Einzelne Dielen mit geringfügigen Fehlern können an nicht sichtbaren Stellen oder an Ausschnitten verwendet werden.
- Kürzere Dielenlängen können vorkommen (bis zu 12,5% der Dielen)
- Bereits verlegte fehlerhafte Dielen können nicht reklamiert werden.
- Speziell für Landhausdielen: Beachten Sie, dass Schwundrisse, Windrisse und Risse an und in Ästen auftreten können.

Feuchtigkeitsverhältnisse/Feuchtigkeitsperre:

- Die Baufeuchte muss unter Kontrolle sein, d.h. die relative Luftfeuchtigkeit muss je nach Jahreszeit konstant zwischen 35 und 65 % liegen, bevor mit der Fußbodenverlegung begonnen wird.
- Der Bau muss geschlossen sein. Alle Arbeiten mit wasserhaltigen Materialien wie Putz, Anstrichstoffe usw. müssen abgeschlossen und die Materialien trocken sein.
- Die Heizungsanlage muss in Betrieb sein und eine Raumtemperatur von ca. 20 °C erzeugen.
- Vor der Verlegung muss der Raum mindestens vier Wochen beheizt und be-/entlüftet gewesen sein.
- Der Feuchtegehalt von Beton, Estrich usw. muss der für die Jahreszeit normalen relativen Luftfeuchtigkeit entsprechen, d.h. die Restporenfeuchtigkeit des Betons darf max. 65% betragen.
- Bei der Verwendung von PE-Folie (min. 0,20 mm) kann der Fußboden auf Beton mit einer Restporenfeuchte von max. 85 % verlegt werden, jedoch unter der Voraussetzung, dass die relative Luftfeuchtigkeit des Raumes nicht höher als 65% ist.

Verlegung auf altem Holzboden:

- Der vorhandene Boden muss fest und eben sein (± 2 mm an 2 m Richtlatte oder ± 0,6 mm an 0,25 m Richtlatte). Der Boden darf nicht „federn“ oder nachgeben können.
- Alte Teppichbeläge u. dergl. sind zu entfernen.
- Lose Dielen sind festzunageln oder -schrauben.
- Bei großen Dielenzwischenräumen im alten Fußboden empfiehlt sich die Verlegung des neuen Fußbodens quer über dem Alten.
- Bei unebenem Boden ist dieser auszugleichen, evtl. mit Spachtelmasse oder durch Planhobeln. Eventuell können 19 mm Bodenspanplatten mit Nut und Feder montiert werden.
- HINWEIS: Verlegen Sie keine Dampfsperre auf alten Holzböden oder anderem organischem Material.
- Als Trittschalldämmung ist eine Filzmatte zu verwenden.

Verlegung auf Beton und Klinker:

- Der Unterboden muss vollkommen eben sein (± 2 mm an 2 m Richtlatte oder ± 0,6 mm an 0,25 m Richtlatte), verwenden Sie eventuell Spachtelmasse zum Ausgleichen.
- Alte Teppichbeläge u. dergl. sind zu entfernen.
- Es ist stets eine Dampfsperre (min. 0,20 mm PE-Folie) mit mindestens 15-20 cm Überlappung zu verlegen. Die Folienstöße sollen mit Klebeband verschlossen werden, und die Folie soll an den Wänden 10-15 cm hochgezogen werden.

Beachten Sie bei schwimmend verlegten Böden:

- Der Unterboden muss vollkommen eben sein. Verwenden Sie eventuell Spachtelmasse.
- Der Boden muss sich frei bewegen können und darf auf der Unterlage nicht befestigt werden.
- Zu angrenzenden Gebäudeteile, Installationen usw. muss min. 10 mm Abstand gehalten werden.
- Der Boden darf nicht unter Einbauschränke, Öfen, Trennwände, Küchenschränke usw. gelegt werden.
- In Türöffnungen ist der Fußboden zu trennen, evtl. mit einer Dehnungsschiene oder -fuge.
- Größere Bodenflächen sind mit Dehnungsschiene oder -fuge zu teilen. (max. 8 x 12 m. 12 m in Längsrichtung der Dielen).
- Sockelleisten verschiedener Art sind alle in der Wand zu befestigen.
- Türstopper u. dergl., die am Boden montiert werden, dürfen den Fußboden nicht fixieren.
- Verwenden Sie nicht Foam Unterlage dicker als 2 mm.

Behandlung/Pflege/Reinigung:

- Nach der Verlegung sollte der Fußboden abgedeckt werden, besonders bei Bauverkehr. Als Abdeckmaterial eignet sich schwere Abdeckpappe 500 g/m². Das Abdeckmaterial muss diffusionsoffen sein und darf keine Verfärbungen an der Oberfläche des Bodens verursachen. Abdeckmaterial darf nicht mit Klebeband am Fußboden befestigt werden.
- Zur Pflege Ihres Bodens verwenden Sie ein für Holzfußboden geeignetes Pflegemittel. Mangelhafte Reinigung und Pflege wird den Boden schädigen.
- Bei geölten Böden empfiehlt sich vor Ingebrauchnahme eine zusätzliche Ölbehandlung des Bodens in stark beanspruchten Räumen (Küchen, Büro- und Geschäftsräumen usw.)
- Zur Schonung der Holzböden empfiehlt es sich, Stuhl- und Tischbeine mit Filzgleitern zu versehen. Gleichzeitig empfehlen wir, für Bürostühle Bodenschutzmatten aus Acryl zu verwenden, und in Eingangsbereichen Matten zum Schutz vor Feuchtigkeit und Schmutz auszulegen. Bürostühle sollten mit speziell für Holzfußböden ausgelegten weichen Rollen ausgestattet sein.

Allgemeine Anweisungen:

Holzfußböden können in Glanz und Farbe ungleichmäßig erscheinen, speziell bei Betrachtung im direkten Gegenlicht. Glanz- und Farbunterschiede, die nur im Gegenlicht sichtbar sind, gelten nicht als Reklamationsgrund.

Beachten Sie, dass es zwischen den Eigenschaften der Holzsorten große Unterschiede gibt, und dass Holz in Abhängigkeit von der Luftfeuchtigkeit ständig arbeitet. Die Hygroskopicität ist eine natürliche Holzeigenschaft, und bedeutet, dass sich Holz in seinem Feuchtegehalt der Umgebung anpasst. Man sagt, dass das Holz „arbeitet“ (dehnt sich aus und zieht sich zusammen). Bei einer Luftfeuchtigkeit von über 65 % (in den Sommermonaten) oder unter 35% (in der Heizperiode) können sich die Parkettabmessungen daher sichtbar ändern (Wölbungen/Krümmungen im Sommer, Schwundfugen in der Heizsaison).

Sowohl Menschen als Holzfußböden befinden sich am besten in einem gesunden Wohnklima mit einer relativen Luftfeuchtigkeit von ca. 50 % (min. 35 % und max. 65 % über sehr kurze Zeiträume) und einer Raumtemperatur von ca. 20°C. Bei sinkender Luftfeuchtigkeit in der Heizungsaison empfehlen wir den Einsatz eines elektrischen Luftbefeuchters, um eine extreme Austrocknung des Holzbodens zu vermeiden. Luftbefeuchter sind bei Beginn der Heizungsaison in Betrieb zu nehmen. Schaffen Sie sich eventuell ein Hygrometer an.